




Revize	Datum revize	Schválil
--------	--------------	----------



AQUA PROCON s.r.o.

Projektová a inženýrská společnost – divize Praha
Dukelských hrdinů 12, 170 00 Praha 7,
tel.: 266 109 335, fax: 266 712 140
E-mail: info@aquaprocon.cz
www.aquaprocon.cz

Vedoucí projektu	Ing. Daniel Kozický	<div>Podpisy:</div> <div></div>	<div>Paré:</div>	
Zástupce vedoucího projektu	Jan Krátoška			
Zodpovědný projektant	Jan Krátoška			
Vypracoval	Ing. Jindřiška Jonášová			
Kontroloval	Ing. Radovan Haloun			
Investor	VODÁRENSKÁ SPOLEČNOST TÁBORSKO s.r.o., Kosova 2894, 390 02 Tábor			
Objednatel	VODÁRENSKÁ SPOLEČNOST TÁBORSKO s.r.o., Kosova 2894, 390 02 Tábor			
Akce	<div>SEZIMOVO ÚSTÍ – PROKOPA HOLÉHO – VODOVOD, KANALIZACE A REKONSTRUKCE KOMUNIKACÍ – PASPORTIZACE OBJEKTŮ</div>		Zakázkové číslo	1481717-65
			Stupeň	
			Datum	02/2018
			Soubor	Prokopa TZ cp128 .doc
			Tiskový soubor	
			Formát	19 x A4
			Měřítko	
Příloha	<div>PASPORTIZACE OBJEKTU V UL. PROKOPA HOLÉHO Č.P. 128</div>		Číslo přílohy	Revize
				0

IDENTIFIKACE STAVBY

Projekt: Sezimovo Ústí – Prokopa Holého – vodovod, kanalizace a rekonstrukce komunikací - pasporty nemovitostí

Stát: Česká republika

Kraj: Jihočeský

Okres: Tábor

Katastrální území: Sezimovo Ústí

Nemovitost: Prokopa Holého 128/7

Dokumentace: Pasportizace domu pro účely posouzení vlivu připravované stavby

IDENTIFIKAČNÍ ÚDAJE STAVEBNÍKA

Název: Vodárenská společnost Tábořsko, s.r.o.

Adresa: Kosova 2894, 390 32 Tábor

Kontakt: Ředitel Ing. Milan Míka, tel.: 381 473 145, e-mail: vstab@vstab.cz

IDENTIFIKAČNÍ ÚDAJE PROJEKTANTA

Zhotovitel dokumentace: AQUA PROCON, s.r.o., divize Praha
projektová a inženýrská společnost
Dukelských hrdinů 12, 170 00 Praha 7
Pasportizaci vyhotovil:
Ing. Jindřiška Jonášová, tel: 737 206 131

IDENTIFIKAČNÍ ÚDAJE MAJITELE NEMOVITOSTI

Majitel nemovitosti: Jaroslav Sládek a Jaroslava Sládková
Prokopa Holého 128/7
39101 Sezimovo Ústí

ÚVOD A ÚČEL DOKUMENTACE

Potřeba pasportizace stavu vyplynula z přípravy projektu rekonstrukce komunikace, vodovodu a kanalizace v ulici Prokopa Holého a Klášterní ve městě Sezimovo Ústí. Součástí projektu jsou propoje do ulic Žižkova a Vaníčкова. Součástí je i rekonstrukce komunikací a chodníků, vedení veřejného osvětlení, vodovodních a kanalizačních přípojek. Inženýrské sítě jsou umístěny do tělesa místní komunikace s asfaltovým povrchem. Stávající objekty určené k pasportizaci jsou umístěny na hraně uliční čáry bez předzahrádek, většinou jsou podsklepené s maximálně dvěma NP.

Stokou budou odváděny splaškové i dešťové odpadní vody z nemovitostí a vody dešťové z místní komunikace, vodovod bude zásobovat obyvatele pitnou vodou. V rámci stavby budou provedeny kanalizační přípojky, nové přípojky od dešťových svodů a nové uliční vpusti a vodovodní přípojky. Při přípravě projektu bylo vyhodnoceno, že při stavbě může dojít k negativnímu ovlivnění stávajících nemovitostí. Negativním vlivem jsou zejména vibrace při hutních pracích, možné poklesy při provádění výkopu atd. Z důvodu omezení těchto negativních faktorů byly stávající nemovitosti zpasportizovány. Při provádění pasportu byl zjišťován stávající stav nemovitosti a to především s ohledem na výskyt trhlin a poruch zdiva. Veškeré poruchy pak byly zakresleny do přiložených formulářů a byla provedena jejich fotodokumentace.

Vzhledem k výskytu skalního podloží byla pro potřeby dokumentace provedena rešerše geologických poměrů.

Předkládaná pasportizace byla provedena na základě požadavku objednatele stavby a se souhlasem majitele nemovitosti, který je přiložen dále. Pasportizace bude předána statikovi, který rozhodne o možném návrhovém opatření, které budou minimalizovat negativní vlivy na nemovitost. Pasport bude dále sloužit jako podklad pro prokázání případných poruch nemovitostí způsobených prováděním stavby.

Tato pasportizace bude uložena v archivu investora, projektanta, budoucího zhotovitele stavby a majitele nemovitosti.

POPIS NEMOVITOSTI

Umístění domu	Řadový dům
Číslo katastrální	47/3
Počet bytových jednotek	2
Počet nadzemních podlaží	2
Počet podzemních podlaží	1 (částečně podsklepený z cca 1/3)
Základy	Hloubka cca 0,5 m
Svislé nosné konstrukce	Zdivo z cihel a tvárnice
Střecha	Dřevěný krov, plech, tašky
Stropy	Dřevěné
Podlahy	Dlažba, linoleum, koberce
Okna	Plastová
Vnitřní omítky	Vápenocementové
Vnější omítky	Vápenocementové

HISTORICKÝ VÝVOJ OBJEKTU

Datum	Popis stavebního řešení
1954	Stavba domu
1970	Přístavba sklepa v zahradě
1973	Přístavba 1. patra
1998	Plynofikace

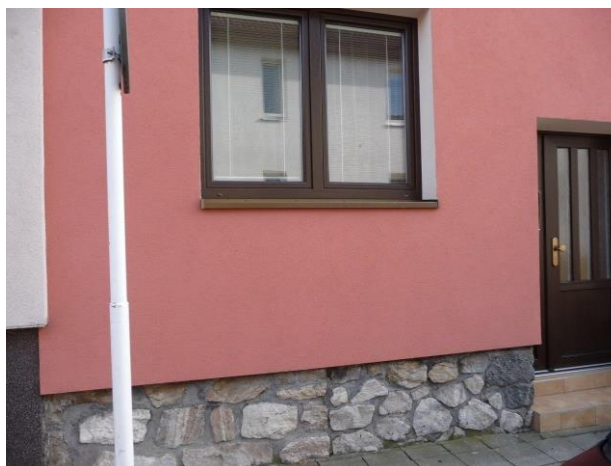
1.1 FASÁDA

Západní část – fasáda je nezateplená vápenocementová, bez výraznějšího poškození, sokl obložený kameny.

Pohled západní – detail soklu



Pohled západní – detail fasády



1.2 1. PP - SKLEPNÍ PROSTORY

V objektu je umístěn sklepní prostor hluboký cca 1,4 m od venkovního terénu (2,3 m od podlahy v přízemí – světlá výška 2,0 m), sklepní prostory jsou bez známek statického porušení, bez trhlin. Ve sklepních prostorech jsou patrná místa s opadanou omítkou. Trhliny nejsou viditelné.

Zakázkové číslo: 1481717-65

Foto č. 61 – Sklep



Foto č. 62 – Sklep – opadaná omítka



Zakázkové číslo: 1481717-65

Foto č. 63 – Sklep – opadaná omítka



Foto č. 63 – Sklep – opadaná omítka u schodiště



1.3 1. NP – PŘÍZEMNÍ ČÁST

V přízemní části objektu se nachází původní nezrekonstruované obytné místnosti jedné bytové jednotky včetně koupelny a WC. Veškeré obytné prostory jsou ze statického hlediska ve velmi dobrém stavu, nevykazují známky výrazného poškození, pouze v chodbě nad vstupem jsou drobné trhliny a na stropě jsou skvrny po prosakující vodě a odloupaná omítka.

Foto č. 66 – Vstupní dveře – trhlina nad vstupem, odloupaná omítka na stropě



Zakázkové číslo: 1481717-65

Foto č. 67 – Pokoj – bez trhlin



Foto č. 68 – Obývací pokoj – bez trhlin



Zakázkové číslo: 1481717-65

Foto č. 69, 70 – Dětský pokoj – bez trhlin

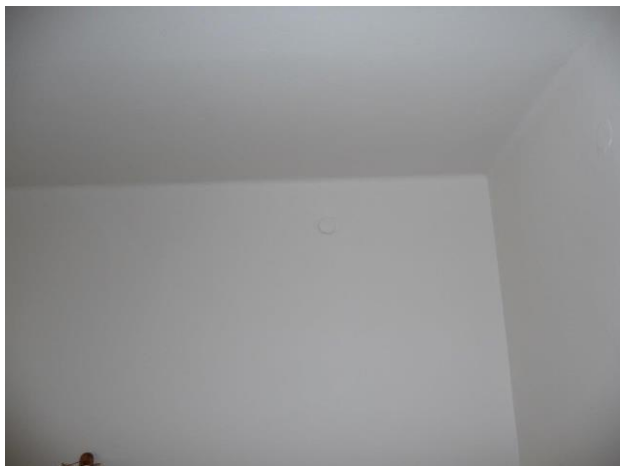


Foto č. 71 – Schodiště - svislá trhlina podél okna - detail



Foto č. 72 – Schodiště – svislá trhlina podél okna – detail



Zakázkové číslo: 1481717-65

Foto č. 74 – Schodiště – trhlina podél okna vcelku



1.4 2. NP - 1. PATRO

V 1. patře objektu se nachází obytné místnosti druhé bytové jednotky s koupelnou a WC, přístavba 1. patra byla provedena v r. 1973. Veškeré prostory jsou ze statického hlediska ve velmi dobrém stavu, nevykazují známky jakéhokoliv poškození. Pouze v kuchyni nad oknem je patrná na stěně vodorovná trhлина.

Foto č. 75 – Obývací pokoj – bez trhlín



Foto č. 76 – Kuchyně



Zakázkové číslo: 1481717-65

Foto č.77 – Kuchyně – trhlina nad oknem



Foto č.78 – Kuchyně – trhlina nad oknem - detail



Zakázkové číslo: 1481717-65

1.5 INFORMACE O POZEMKU

Informace o pozemku

Parcelní číslo:	st. 47/3
Obec:	Sezimovo Ústí [553069]
Katastrální území:	Sezimovo Ústí [747688]
Číslo LV:	797
Výměra [m ²]:	181
Typ parcely:	Parcela katastru nemovitostí
Mapový list:	DKM
Určení výměry:	Graficky nebo v digitalizované mapě
Druh pozemku:	zastavěná plocha a nádvoří



Součástí je stavba

Budova s číslem popisným:	Sezimovo Ústí [405175] č. p. 128; objekt k bydlení
Stavba stojí na pozemku:	p. č. st. 47/3
Stavební objekt:	č. p. 128
Ulice:	Prokopa Holého
Adresní místa:	Prokopa Holého 128/7

Sousední parcely

Vlastníci, jiní oprávnění

Vlastnické právo	Podíl
SJM Sládek Jaroslav a Sládková Jaroslava, Prokopa Holého 128/7, 39101 Sezimovo Ústí	1/2
Sládková Jaroslava, Prokopa Holého 128/7, 39101 Sezimovo Ústí	1/2

Způsob ochrany nemovitosti

Nejsou evidovány žádné způsoby ochrany.

Seznam BPEJ

Parcela nemá evidované BPEJ.

Omezení vlastnického práva

Typ
Věcné břemeno bytu
Věcné břemeno užívání

Jiné zápisy

Typ
Změna výměr obnovou operátu

Řízení, v rámci kterých byl k nemovitosti zapsán cenový údaj

Nemovitost je v územním obvodu, kde státní správu katastru nemovitostí ČR vykonává [Katastrální úřad pro Jihočeský kraj, Katastrální pracoviště Tábor](#)

Zobrazené údaje mají informativní charakter. Platnost k 05.02.2018 14:00:00.

1.6 SOUHLAS S PASPORTIZACÍ

Souhlas s provedením pasportizace nemovitosti

Nemovitost: **Prokopa Holého č.p. 128, Sezimovo Ústí I**

Spolumajitel: Sládková Jaroslava
Prokopa Holého 128/7
391 01 Sezimovo Ústí

Spolumajitel výše uvedené nemovitosti svým podpisem souhlasí s provedením pasportizace svého domu a s tím aby níže uvedené osoby mohly nahlédnout a pořídit kopie z dokumentace uvedené nemovitosti uložené v archivu stavebního úřadu Městského úřadu Sezimovo Ústí. Informace zjištěné v archivu stavebního úřadu budou využity jako podklad pro zpracování pasportizace nemovitosti prováděné v rámci přípravy stavby „Sezimovo Ústí - Prokopa Holého - Kanalizace, vodovod a rekonstrukce komunikací“.

v *Sezimově Ústí* dne *20. 10. 2017*

Podpis spolumajitele: *J. Sládková*

Kontaktní telefon: *723 156 080*

Vyhledávání v archivu MěÚ Sezimovo Ústí bude provádět:

Michal Sviták, tel: 602254791

zaměstnanec společnosti Vodárenská Společnost Tábořsko s.r.o.

Jan Krátoška, tel: 605204408

zaměstnanec společnosti AQUA PROCON s.r.o.

Souhlas s provedením pasportizace nemovitosti

Nemovitost: **Prokopa Holého č.p. 128, Sezimovo Ústí I**

Spolumajitel: Sládek Jaroslav
Prokopa Holého 128/7
391 01 Sezimovo Ústí

Spolumajitel výše uvedené nemovitosti svým podpisem souhlasí s provedením pasportizace svého domu a tím aby níže uvedené osoby mohly nahlédnout a pořídit kopie z dokumentace uvedené nemovitosti uložené v archivu stavebního úřadu Městského úřadu Sezimovo Ústí. Informace zjištěné v archivu stavebního úřadu budou využity jako podklad pro zpracování pasportizace nemovitosti prováděné v rámci přípravy stavby „Sezimovo Ústí - Prokopa Holého - Kanalizace, vodovod a rekonstrukce komunikací“.

V *Sezimově Ústí* dne *20.10.2017*

Podpis spolumajitele: 

Kontaktní telefon: *728 191 809*

Vyhledávání v archivu MěÚ Sezimovo Ústí bude provádět:

Michal Sviták, tel: 602254791

zaměstnanec společnosti Vodárenská Společnost Tábořsko s.r.o.

Jan Krátoška, tel: 605204408

zaměstnanec společnosti AQUA PROCON s.r.o.

1.7 ZPRACOVANÉ PASPORTY

V příloze jsou zpracované pasporty jednotlivých místností a fasády při prohlídce objektu. Červeně jsou vyznačeny jednotlivé praskliny/poškození, modře poznámky ke stavu místností a modře jsou očíslované jednotlivé fotografie.

POPIS NEMOVITOSTI

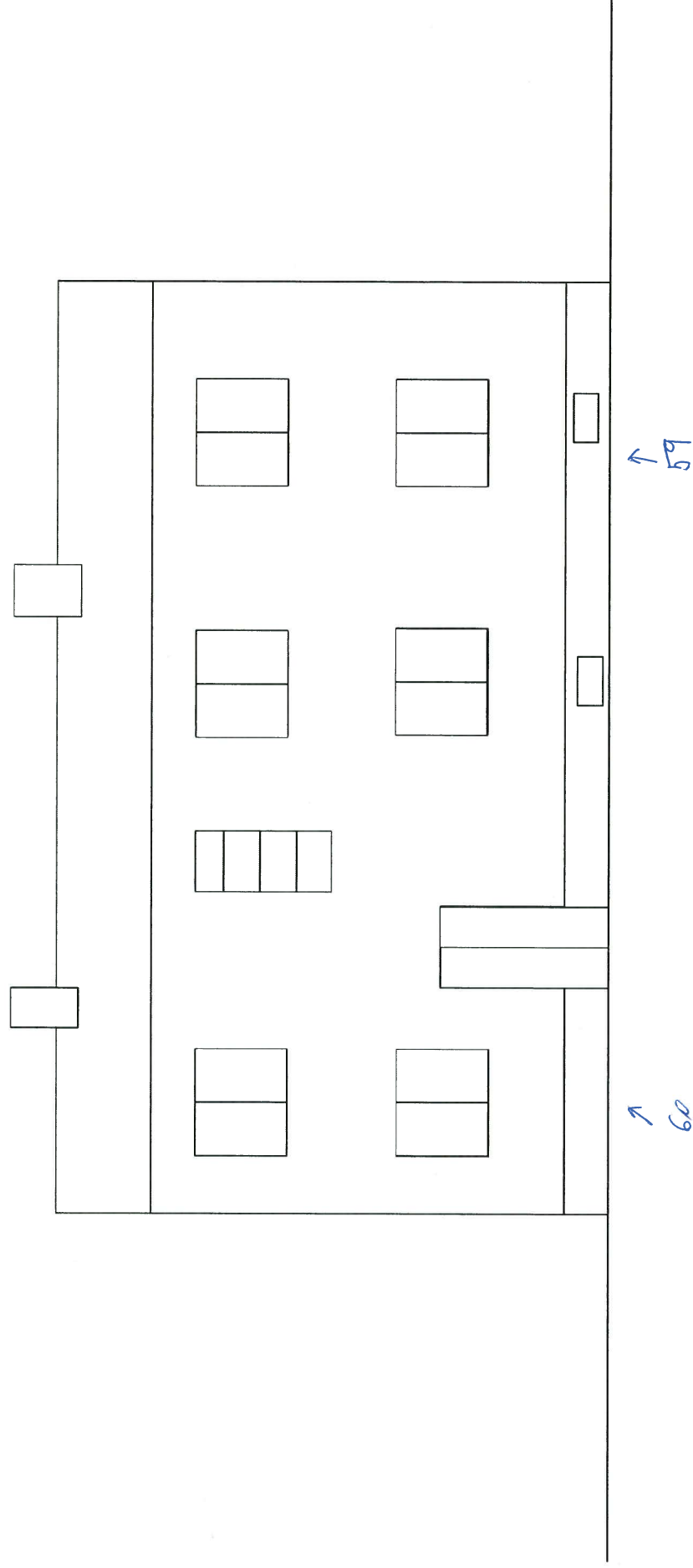
Ulice	Prokopa Holého
Číslo popisné/orientační	128/7
Umístění domu	řadový
Číslo pozemku	47/3
Počet bytových jednotek	2
Počet nadzemních podlaží	2
Počet podzemních podlaží	1 - sklep
Sklep (původní/dodatečně hloubený)	částečně 1/3
Základy - hloubka	cca 0,8 - pod pod. sklep 2.
Svislé nosné konstrukce	cihly + trávnice
Střecha	plechová + dřevěná
Podlahy	dřevěná, linoleum, keramika
Stropy	dřevěné + zdivko
Okna	plastová
Vnitřní omítky	keramika
Vnější omítky	keramika

HISTORIE NEMOVITOSTI

Datum	Popis stavebního řešení
1954	starý dům
1972 1973	průběžná 1. poschodí
1998	připojení plyn
1970	přístavba sklepa
	z Zahradě

PROKOPA HOLÉHO 128/7
POHLED ZÁPADNÍ

fasáda ke kuličce



[illegible]

